



EDITAL DE CONCURSO PÚBLICO N.º 001/2024
PREFEITURA MUNICIPAL DE VITORINO

CARGO: **Médico Clínico Geral III**

CADERNO DE PROVAS

Nome por extenso: _____

1. Escreva na capa deste Caderno de Provas seu nome completo (com letra de forma).
2. Este Caderno de Provas contém 40 (quarenta) questões objetivas, numeradas de 01 a 40, sendo:
 - 05 (cinco) de Língua Portuguesa;
 - 10 (dez) de Matemática e Raciocínio Lógico;
 - 05 (cinco) Conhecimentos Gerais e Legislativos; e
 - 20 (vinte) de Conhecimentos Específicos.
3. A duração da prova será de 4 (quatro) horas, já incluído o tempo para o preenchimento da Folha de Respostas, único documento válido para a sua avaliação.
4. A interpretação das questões é parte integrante da prova, não sendo, portanto, permitidas perguntas aos Fiscais.
5. A prova é individual, sendo vedada a comunicação entre os candidatos durante sua realização.
6. Será eliminado o candidato que utilizar material de consulta, qualquer sistema de comunicação ou que desatender às orientações constantes neste Caderno de Provas, na Folha de Respostas ou aquelas emanadas pelos Fiscais.
7. Em cada questão objetiva, há quatro alternativas (A, B, C e D) e somente uma resposta correta.
8. O candidato somente poderá entregar a sua Folha de Respostas e sair da sala após as 14 horas.
9. Ao receber sua Folha de Respostas, proceda da seguinte forma:
 - a) verifique se os dados pré-impressos estão corretos. Constatado algum erro, comunique o Fiscal para que conste em ata a informação correta;
 - b) assine no local indicado;
 - c) preencha corretamente, com caneta esferográfica, ponta média, tinta azul-escuro ou preta, o campo correspondente à alternativa que considera correta em cada questão;
 - d) não amasse ou dobre, nem rasure a Folha de Respostas.
10. Ao terminar a prova, o candidato deverá entregar ao fiscal da sala, obrigatoriamente, a Folha de Respostas devidamente assinada.
11. Os dois últimos candidatos de cada sala de prova, somente poderão entregar a sua Folha de Respostas e retirar-se do local simultaneamente.

BOA PROVA!!

LÍNGUA PORTUGUESA

Questão 01

Qual das alternativas abaixo apresenta uma regra correta sobre acentuação?

- (A) Todas as palavras oxítonas devem ser acentuadas.
- (B) Todas as paroxítonas terminadas em "a" devem ser acentuadas.
- (C) Todas as palavras proparoxítonas devem ser acentuadas.
- (D) Somente as palavras oxítonas terminadas em "o" são acentuadas.

Questão 02

Qual das alternativas apresenta a regência verbal CORRETA?

- (A) O professor assistiu a aula com atenção.
- (B) O médico assistiu o paciente com cuidado.
- (C) A aluna assistiu o filme no cinema.
- (D) O estudante assistiu o jogo no estádio.

Questão 03

Assinale a alternativa em que NÃO há correspondência com a figura de linguagem apontada.

- (A) Seus olhos eram dois raios de sol. – Comparação.
- (B) Eu caminhei um milhão de quilômetros para chegar até aqui. – Hipérbole.
- (C) Ela era uma cobra traíçoeira. – Metáfora.
- (D) A lua sorria timidamente enquanto as estrelas dançavam no céu. - Personificação.

Questão 04

Qual das seguintes opções está correta em relação às relações de sentido entre palavras?

- (A) Sinônimos são palavras com significados opostos.
- (B) Antônimos são palavras que possuem significados semelhantes.
- (C) Parônimos são palavras que possuem o mesmo significado, mas diferentes grafias.
- (D) Homônimos são palavras que possuem a mesma grafia, mas diferentes significados.

Questão 05

Qual das alternativas a seguir expressa corretamente o conceito de variação linguística e sua influência nos contextos de comunicação?

- (A) A variação linguística refere-se apenas à diversidade regional de uma língua, não afetando os diferentes contextos de comunicação.
- (B) A variação linguística é um fenômeno que ocorre somente em línguas estrangeiras, não tendo impacto na comunicação em língua materna.

(C) A variação linguística é a adaptação da linguagem de acordo com o contexto social, cultural e individual, afetando a comunicação de forma significativa.

(D) A variação linguística é um problema para a comunicação, pois dificulta a compreensão mútua entre falantes de diferentes dialetos ou sotaques.

MATEMÁTICA E RACIOCÍNIO LÓGICO

Questão 06

Numa turma de alunos, a razão entre o número de rapazes e de moças é $\frac{7}{4}$. O número de moças é 12. Então o número de rapazes é:

- (A) 18
- (B) 15
- (C) 28
- (D) 21

Questão 07

Uma loja anuncia a seguinte promoção: “A cada 3 canecas compradas ganhe 2 grátis”. Aproveitando a promoção, levei 20 canecas. Nesse caso podemos dizer que:

- (A) Ganhei 9 canecas
- (B) Paguei 12 canecas
- (C) Paguei 15 canecas
- (D) Ganhei 12 canecas

Questão 08

Numa sala há 40 pessoas das quais 55% são homens e 45% são mulheres. Se saírem 10 homens da sala, o número de mulheres ficará representando:

- (A) 45% do total de pessoas
- (B) 50% do total de pessoas
- (C) 55% do total de pessoas
- (D) 60% do total de pessoas

Questão 09

A soma da idade de 2 irmãos é 40 anos; se somarmos o dobro da idade do menor com a idade do maior, resulta 58 anos. Nessas condições assinale a alternativa correta.

- (A) A diferença de idade entre eles é 4 anos;
- (B) A diferença de idade entre eles é 5 anos;
- (C) A diferença de idade entre eles é 6 anos;
- (D) A diferença de idade entre eles é 7 anos;

Questão 10

Uma pessoa viajando de automóvel, com velocidade média de 60 km/h, leva 4 horas para ir da cidade A até a cidade B. Na volta, fez o mesmo percurso numa velocidade média de 75 km/h. Qual o tempo gasto na viagem de retorno?

- (A) 3 horas e 2 minutos.
- (B) 3 horas e 12 minutos.
- (C) 3 horas e 20 minutos.
- (D) 5 horas.

Questão 11

Emprestei ao meu amigo certo valor no sistema de juros simples, numa taxa de 3% ao mês. No final de 4 meses devolveu-me o valor emprestado juntamente com os juros. Sabendo que a quantia de juros totalizou R\$ 192,00, o valor emprestado foi:

- (A) R\$ 860,00
- (B) R\$ 1.500,00
- (C) R\$ 1.600,00
- (D) R\$ 1.700,00

Questão 12

Qual a taxa equivalente de juros compostos acumulada em 3 meses, considerando uma taxa de 10% ao mês?

- (A) 30%
- (B) 33%
- (C) 33,10%
- (D) Acima de 34%

Questão 13

Certa empresa classifica seus funcionários em três níveis: nível 1; nível 2 e nível 3.

Para cada um dos 15 funcionários do nível 1, paga um salário de R\$ 2.200,00;

Para cada um dos 20 funcionários do nível 2, paga um salário de R\$ 2.700,00;

Para cada um dos 5 funcionários do nível 3, paga um salário de R\$ 4.400,00;

Determine o salário médio de todos os funcionários dessa empresa.

- (A) R\$ 2.725,00
- (B) R\$ 2.650,00.
- (C) R\$ 3.100,00.
- (D) R\$ 2.450,00.

Questão 14

Certa Universidade realizou uma pesquisa sobre o conhecimento dos alunos em língua estrangeira. O total de entrevistados foram 1.000 alunos. Nesta pesquisa constatou-se que 500 alunos falam inglês, 600 falam espanhol e 100 não falam qualquer um desses idiomas. Escolhendo um aluno dessa instituição, aleatoriamente, qual a probabilidade de que esse aluno fale somente inglês?

- (A) 2/5
- (B) 3/10
- (C) 3/4
- (D) 1/2

Questão 15

As dimensões reais de uma construção são 16 metros de comprimento por 12 metros de largura. No desenho, o lado maior está representado por 30 cm. De quanto será a medida do lado menor no desenho?

- (A) 18 cm.
- (B) 20 cm.
- (C) 22,5 cm.
- (D) 24,5 cm.

Questão 16

Nos termos da Lei Orgânica do Município de Vitorino, o Conselho Municipal de Saúde é responsável por:

I. Formular a política municipal de saúde a partir das diretrizes emanadas da conferência municipal de saúde.

II. Planejar e fiscalizar a distribuição dos recursos destinados à saúde.

III. Aprovar a instalação e o funcionamento de novos serviços públicos ou privados de saúde, atendidas as diretrizes do Plano Municipal de Saúde.

Assinale a alternativa que as afirmações estão CORRETAS.

- (A) II e III.
- (B) I e II.
- (C) I e III.
- (D) I, II e III.

Questão 17

O Brasil passou diversos anos sendo governado por militares (1964 -1985). Quem foi o primeiro a assumir após o regime militar, em 1985, dando início ao processo de redemocratização??

- (A) Fernando Collor.
- (B) José Sarney.
- (C) Itamar Franco.
- (D) Tancredo Neves.

Questão 18

A Floresta de Araucárias, também conhecida como Mata de Pinhais, é um ecossistema característico da Região Sul do Brasil. Quais são os principais fatores que ameaçam a sua conservação?

- (A) Incêndios florestais e desmatamento.
- (B) Furacões e tornados.
- (C) Inundações e terremotos.
- (D) Poluição atmosférica e contaminação do solo.

Questão 19

A criação do Município de Vitorino realizou-se por meio da Lei Estadual n.º 4.245/60. Apesar disso, a sua instalação aconteceu somente em 29 de novembro de 1961 por meio da posse do prefeito e de seus vereadores. Quem foi o primeiro Prefeito do Município de Vitorino?

- (A) Jorge Lehmann.
- (B) Antonio Caleffi.
- (C) Luiz Virgílio Lanzarin.
- (D) Valdomiro Martinello.

Questão 20

De acordo com o Estatuto do servidor público do município de Vitorino, em que condição NÃO se abrirá um novo concurso público?

- (A) Se houver reclamações dos candidatos.
- (B) Enquanto houver candidato aprovado no concurso anterior com prazo de validade ainda não expirado.
- (C) Se o número de candidatos não atingir o mínimo estabelecido.
- (D) Quando o órgão de imprensa oficial do Município não publicar o edital.

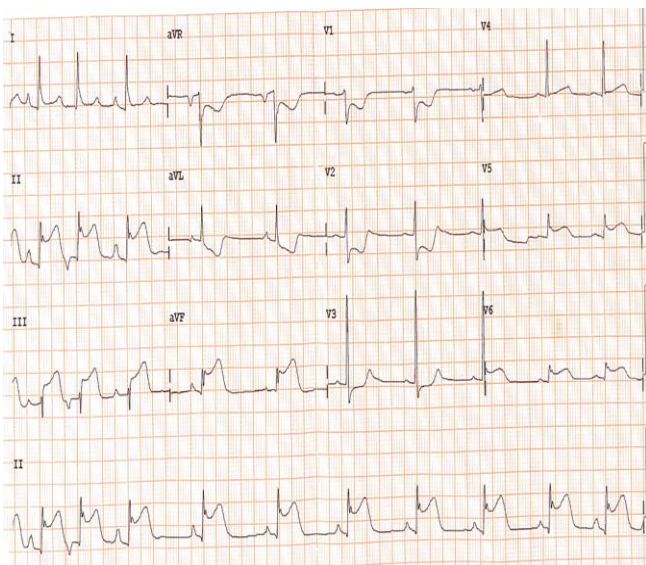
CONHECIMENTOS ESPECÍFICOS
Questão 21

Após um acidente automobilístico, uma mulher sofre trauma na região posterior do cotovelo, tendo afetado a flexão e a extensão dos dedos mínimo e anular. Em exames complementares não há lesão muscular significativa. Diante do quadro acima, qual foi o provável nervo lesado?

- (A) N. radial.
- (B) N. mediano.
- (C) N. ulnar.
- (D) N. musculocutâneo.

Questão 22

Homem, 67 anos, obeso, tabagista, dislipidêmico, chega ao pronto atendimento relatando dor precordial, mal-estar epigástrico e náuseas. Em análise, apresentou-se sudoreico, pálido, normocárdico, hipotenso, com saturação normal e ausculta pulmonar limpa. Com base no exposto e analisando o ECG, marque a alternativa CORRETA.



Fonte: <https://www.medicinanet.com.br/imagens/20090405195508.jpg>

(A) São indispensáveis as derivações V3R e V4R para confirmação de infarto do ventrículo esquerdo. Caso essas derivações apresentassem supra de ST, a conduta crucial seria preservar o débito cardíaco com o uso de nitratos.

(B) Sendo um provável caso de infarto da parede inferior, o uso de nitroglicerina imediata pode causar insuficiência ventricular direita precoce. Uma conduta momentânea adequada em situações de hipotensão associada a infarto agudo do miocárdio de ventrículo direito é a reposição volumétrica, visando manter a pré-carga e o débito cardíaco, associada a um suporte inotrópico, como dobutamina.

(C) Observa-se, pelo ECG, um típico caso de infarto da parede anterior. Nesse caso, a conduta indicada é uso de nitratos, resultando numa diminuição da pré-carga e melhorando, assim, a função ventricular direita.

(D) Pelo supra de ST de aVF, o paciente apresenta infarto do ventrículo esquerdo. É recomendada a reposição volumétrica e contraindicado o uso de nitroglicerina e morfina nesses casos.

Questão 23

A tríade clássica da síndrome nefrítica é composta por:

- (A) proteinúria, edema e hipertensão.
- (B) hipertensão, oligúria e hematúria.
- (C) hematúria dismórfica, proteinúria e hipertensão.
- (D) hipertensão, edema e hematúria dismórfica.

Questão 24

Uma mulher, de 35 anos, procura o pronto atendimento de Vitorino, apresenta queixa de dor no hemicrânio direito, pulsátil, de forte intensidade, acompanhada de náuseas e vômitos, fotofobia e fonofobia há 6 horas. Refere episódios prévios de cefaleia semelhantes ao atual. Nega uso de medicações contraceptivas, o exame neurológico está normal. Trata-se de?

- (A) Cefaleia tensional; não há necessidade de exame de imagem.
- (B) Enxaqueca; não há necessidade de exame de imagem.
- (C) Cefaleia tensional; tomografia de crânio é mandatória.
- (D) Enxaqueca; tomografia de crânio é mandatória.

Questão 25

Um paciente, de 50 anos, foi internado para colocação de uma prótese total do joelho esquerdo devido a uma osteoartrite. Estava assintomático no leito da enfermaria, todavia, no quinto dia de pós-operatório, o paciente

iniciou um quadro de confusão mental, choro sem motivo aparente, desorientação temporal e espacial e delírio persecutório. Sobre esse caso clínico, assinale a alternativa CORRETA.

(A) A cirurgia de grande porte, associada à internação hospitalar, pode ter desencadeado uma síndrome depressiva grave, o que justificaria os sintomas. Pode-se iniciar o tratamento com antidepressivos tricíclicos associado à psicoterapia.

(B) Possivelmente, trata-se de um quadro de delirium, quando se deve tentar afastar as causas clínicas que possam desencadear essa síndrome e tratar os sintomas com neurolépticos.

(C) Provavelmente, esse paciente já tinha um quadro de transtorno depressivo prévio, ou ciclotimia; assim deve-se iniciar o tratamento com inibidores da recaptação de serotonina e psicoterapia.

(D) O paciente tem provável delirium, e as causas dessa síndrome podem ser dor, infecções ou distúrbios hidroeletrólíticos. Todos esses devem ser rastreados, e, como o paciente tem sintomas positivos, deve ser iniciado o tratamento com benzodiazepínicos.

Questão 26

Com relação à semiologia cardíaca nas valvopatias, assinale a afirmativa CORRETA.

(A) Na insuficiência tricúspide, pode-se observar exacerbação do sopro com a manobra de Rivero Carvalho, presença de onda V gigante no pulso jugular e pulso hepático.

(B) O sopro de Austin-Flint se caracteriza por ser diastólico e é classicamente encontrado na insuficiência aórtica grave quando associada a estenose mitral moderada/importante.

(C) O sopro de Carey-Coombs, diastólico por hiperfluxo, mais bem audível no foco mitral, é o sopro clássico da estenose mitral grave causada por febre reumática.

(D) O sopro de Gallavardin da estenose aórtica ocorre por irradiação do sopro diastólico para o ápice do coração em uma valva aórtica calcificada, confundindo com o sopro da estenose mitral.

Questão 27

No Brasil, a HA atinge por volta de 32,5% da população adulta, e suas complicações têm um impacto elevado na perda de produtividade do trabalho e da renda familiar (US\$ 4,18 bilhões entre 2006 e 2015). O tratamento não medicamentoso com mudança de estilo de vida tem grande importância no controle dos níveis pressóricos dessa população. Qual das medidas não farmacológicas a seguir tem maior impacto na redução dos níveis pressóricos?

(A) Realização de atividade física regular.

(B) Restrição do consumo de sal.

(C) Redução do peso corpóreo.

(D) Moderação no consumo de álcool.

Questão 28

Considere o atendimento de um paciente com abdome agudo e assinale a alternativa correta:

(A) O quadro clínico de um paciente com abdome agudo vascular é variável, sendo a oclusão completa da artéria mesentérica sua causa mais comum.

(B) Um exemplo de abdome agudo hemorrágico é o traumatismo abdominal penetrante com lesão de fígado.

(C) O abdome agudo perfurativo pode ser causado pela perfuração de uma úlcera gastroduodenal, sendo que o local mais comum de perfuração é o fundo do estômago.

(D) Durante o atendimento de um paciente com abdome agudo obstrutivo, o exame radiológico pode confirmar o diagnóstico e até mesmo avaliar o local e a forma (completa ou incompleta) da obstrução.

Questão 29

Uma intervenção que não demonstra influenciar a história natural da doença pulmonar obstrutiva crônica é?

(A) Uso de glicocorticoides.

(B) Cessaçãõ do tabagismo.

(C) Suplementação de oxigênio.

(D) Cirurgia de redução do volume pulmonar.

Questão 30

Em um paciente de 52 anos, com história familiar positiva para diabetes (pai e avós maternos) e obesidade grau 1 (IMC = 32Kg/m²), além de ser hipertenso, sedentário e tabagista, ao realizar exames de rotina foi identificada glicemia de jejum = 124mg/dL. Foi submetido a teste oral de tolerância a glicose (75g de glicose anidra) com glicemia após 2 horas de 189mg/dL. Com base nessas informações, o diagnóstico e a conduta mais adequados são, respectivamente?

(A) Tolerância diminuída a glicose; iniciar dieta, estimular atividade física e suspender o tabagismo.

(B) *Diabetes mellitus* tipo 2; solicitar hemoglobina glicada, estimular mudanças de hábitos e iniciar o uso de metformina associado a sulfonilureia.

(C) *Diabetes mellitus* tipo 2; solicitar hemoglobina glicada, estimular dieta, atividade física e perda de peso e iniciar insulina basal-bolus para melhorar a glicotóxidade

(D) *Diabetes mellitus* tipo 2; solicitar dosagem de peptídeo C para definir a melhor abordagem medicamentosa e estimular mudanças de hábitos..

Questão 31

Um homem de 38 anos, renal crônico em diálise, apresenta progressivo edema doloroso de joelho há 5 dias. Ao exame, percebem-se sinais flogísticos e derrame articular na região. A punção articular deu saída a grande quantidade de líquido francamente purulento cuja bacterioscopia pelo Gram demonstrou inúmeros cocos Gram positivos. O antibiótico mais bem indicado é?

- (A) Ciprofloxacino.
- (B) Ceftriaxona.
- (C) Vancomicina.
- (D) Ertapeném.

Questão 32

Considere 2 pacientes: o primeiro tem TSH = 6,8mUI/L (VR = 0,5mUI/L) e T4 livre = 2,4 (VR = 0,90 a 1,80ng/mL); o segundo apresenta TSH = 2,5mUI/L e T4 livre = 0,35ng/dL. Esses pacientes apresentam, respectivamente?

- (A) Hipertireoidismo primário e hipotireoidismo central.
- (B) Hipertireoidismo primário e hipotireoidismo primário.
- (C) Hipertireoidismo central e hipotireoidismo primário.
- (D) Hipertireoidismo central e hipotireoidismo central.

Questão 33

A sepse grave e o choque séptico representam uma importante causa de morbimortalidade em pacientes internados. Sobre o assunto, assinale a alternativa CORRETA.

- (A) Temperatura superior a 38°C ou inferior a 36°C com leucocitose superior a 10.000 células/mm³ caracteriza síndrome da resposta inflamatória sistêmica
- (B) A presença de uma resposta inflamatória sistêmica relacionada a um processo infeccioso define sepse grave
- (C) A presença de síndrome da resposta inflamatória sistêmica devido a uma infecção com alteração com alteração aguda do estado mental, oligúria ou acidose láctica define o paciente como sepse grave
- (D) Paciente que necessita de drogas vasoativas, que não apresente hipotensão no momento da mensuração, não sugere choque séptico

Questão 34

Um homem de 28 anos, previamente hígido, procura o atendimento médico por apresentar tonturas, cansaço e dispnéia a pequenos esforços, de forma progressiva, há 3 semanas. Está desacordado e ictérico. Observam-se eritrócitos = 1.000.000/mm³, Hb

= 3,5/dL, Ht = 11%, VCM = 110fL, HCM = 35pg, reticulócitos = 15%, leucócitos = 9500/mm³ e plaquetas = 170.000/mm³. O diagnóstico mais provável, o teste confirmatório e o tratamento são?

- (A) Anemia hemolítica autoimune, teste de Coombs direto e prednisona.
- (B) Anemia megaloblástica, dosagem de vitamina B12 e cianocobalamina.
- (C) Anemia hemolítica autoimune, teste de Coombs indireto e prednisona.
- (D) Anemia megaloblástica, dosagem de ácido metilmalônico e homocisteína e ácido fólico.

Questão 35

As características laboratoriais da anemia de doença crônica são:

- (A) Aumento da hepcidina e redução da transferrina.
- (B) Ferritina baixa e normocitose.
- (C) Ferro sérico baixo e aumento da saturação de transferrina.
- (D) Trombocitose e aumento do RDW.

Questão 36

Faz parte dos princípios gerais do financiamento para o Sistema Único de Saúde:

- (A) o repasse de recursos da esfera federal por blocos, entre os quais o da saúde mental e o da saúde do trabalhador.
- (B) o repasse mensal fundo a fundo, do Ministério da Saúde, para um fundo gerenciado pelo poder legislativo dos municípios.
- (C) a responsabilidade das 3 esferas de gestão – União, estados e municípios – com maior peso para os estados.
- (D) a redução das iniquidades macrorregionais, estaduais e regionais, a ser contemplada na metodologia de alocação de recursos.

Questão 37

Uma menina, de 8 anos, foi vítima de maus tratos pelo pai, que, ao presenciar a falta de controle dos esfíncteres pela criança durante o sono, reagiu nervoso. A equipe de Saúde da Família notificou o caso como suspeita de violência à criança, segundo o protocolo clínico e de regulação para violência doméstica. Feita a investigação com a cooperação de outros setores sociais (escola e Conselhos Tutelar e da Assistência Social), os resultados mostraram que não havia negligência da família com relação aos cuidados gerais prestados. A criança e os pais vêm recebendo assistência psicológica e continuam em seguimento na Saúde da Família. Na avaliação global do caso, foram observados diversos aspectos, que podiam

interferir na promoção da saúde e prevenção de doenças. Que instrumento foi utilizado na organização do cuidado da Atenção Básica?

- (A) Intersetorialidade.
- (B) Assistência domiciliar.
- (C) Territorialização.
- (D) Matriciamento.

Questão 38

O SUS conta com instâncias colegiadas previstas na Lei n.º 8.142/90. Essa Lei dispõe que:

- (A) as conferências de saúde e os conselhos de saúde terão sua organização e suas normas de funcionamento definidas em regimento próprio, aprovado pelo Poder Legislativo.
- (B) o Conselho de Saúde é um órgão colegiado, permanente e deliberativo, constituído por representação do Ministério da Saúde.
- (C) o Conselho de Saúde precede a Conferência de Saúde em hierarquia inclusive na representação dos usuários e dos trabalhadores.
- (D) a representação dos usuários nos conselhos de saúde e nas conferências será paritária em relação ao conjunto dos demais segmentos.

Questão 39

Nos termos da Constituição, uma das diretrizes do SUS “é a descentralização com direção única em cada esfera de governo”. Qual das alternativas a seguir não mostra a ação que traduz esta diretriz?

- (A) A gestão do sistema passa para os municípios.
- (B) As decisões sobre o SUS estão centralizadas em Brasília, no Ministério da Saúde.
- (C) O Ministério da Saúde coordena a atuação do sistema no âmbito federal.
- (D) Ocorre transferência de recursos financeiros da União para os estados e municípios.

Questão 40

Uma atenção primária de qualidade, como parte integrante da Rede de Atenção à Saúde, estrutura-se segundo 7 atributos, de acordo com a Portaria GM/MS N.º 4.279, de 30 de dezembro de 2010. São eles?

- (A) Primeiro contato; longitudinalidade; integralidade; coordenação; centralidade na família; abordagem familiar e orientação comunitária.
- (B) Primeiro contato; longitudinalidade; equidade; coordenação; centralidade no indivíduo; abordagem familiar e orientação comunitária.
- (C) Universalidade; transversalidade; integralidade; coordenação; centralidade na

família; abordagem familiar e orientação comunitária.

- (D) Universalidade; longitudinalidade; equidade; coordenação; centralidade na família; abordagem familiar e controle social.